

SOME COMMENTS ON THE HISTORY OF THE CONSTRUCTION OF THE TEMPLES OF THE BRONZE AGE OF ANCIENT BACTRIA

A.M. Qurbonov

Researcher

Termez State University

Termez, Uzbekistan

ABOUT ARTICLE

Key words: Ancient Bactria, Bronze Age, Dashli - 1, Dashli - 3, Togolok, Sopollitepa, Jarqotan, circular towers, temple, religious center. 3D modeling.

Abstract: This article presents some analytical views on the history of the construction of the first Bronze Age temples of Ancient Bactria, namely, Dashli - 1, Dashli - 3, Togolok - 1, 21, Sopollitepa and Jarqotan.

Received: 02.06.22

Accepted: 04.06.22

Published: 06.06.22

ҚАДИМГИ БАКТРИЯНИНГ БРОНЗА ДАВРИ ИБОДАТХОНАЛАРИНИНГ ҚУРИЛИШ ТАРИХИ ХУСУСИДА АЙРИМ МУЛОҲАЗАЛАР

A.M. Курбонов

Тадқиқотчи

Термиз давлат университети

Термиз, Ўзбекистон

МАҚОЛА ҲАҚИДА

Калит сўзлар: Қадимги Бактрия, бронза даври, Дашли – 1, Дашли – 3, Тоголок, Сополлитепа, Жарқўтон, айлана миноралар, ибодатхона, диний марказ. 3D моделлаштириш.

Аннотация: Ушбу мақолада Қадимги Бактриянинг бронза давридаги дастлабки, яъни, Дашли – 1, Дашли – 3, Тоголок – 1, 21, Сополлитепа ва Жарқўтон ибодатхоналарининг қурилиш тарҳи хусусида айрим таҳлилий – мулоҳазали фикрлар баён этилган.

НЕКОТОРЫЕ КОММЕНТАРИИ К ИСТОРИИ СТРОИТЕЛЬСТВА ХРАМОВ ЭПОХИ БРОНЗЫ ДРЕВНЕЙ БАКТРИИ

A.M. Курбонов

Исследователь

Термезский государственный университет

Термез, Узбекистан

О СТАТЬЕ

Ключевые слова: Древняя Бактрия, эпоха бронзы, Дашли-1, Дашли-3, Тоголок, Сополлитепа, Джаркотан, круглые башни, храм, религиозный центр. 3D моделирование.

Аннотация: В данной статье представлены некоторые аналитические взгляды на историю строительства первых храмов эпохи бронзы древней Бактрии, а именно Дашли-1, Дашли-3, Тоголок-1, 21, Сополлитепа и Джаркотан.

КИРИШ

Археолог В.И. Сариянидий томонидан ўрганилган Қадимги Бактрия ёдгорликларнинг меъморий хусусиятлари ўзи ва бошқа муаллифлар томонидан танқидий кўринишда бўлса ҳам бир неча бор нашр этилган. Шулардан бири сифатида Дашли – 1 ёдгорлигидир. Тўртбурчак кўринишдаги улуғвор истехкомларга ега, фақат бурчакларида айлана минораларига ега бўлган ички тузилмалардан иборат қалъа бўлиб (99x85м), ушбу монументаль мажмуани Марғиёнадаги Тоголок мажмуалари билан яққол солиштириш мумкин.

Аммо Дашли-3 ёдгорлиги иккита монументал тузилмани ўз ичига олади. Улардан бири айлана ибодатхона (диаметри 35 м) деб номланади, у уч қатор мудофаа деворлар билан ажратилган. Айлана қалъа марказида битта асосий бино ва бир неча панжарага тузилишига ўхшаш иншоотлардан иборат бўлиб, унинг атрофидаги йўлаклари тармоқларга бўлиниб бунёд этилганлигини кўришимиз мумкин. Монументал иншоот ҳисобланадиган Дашли – 3 саройи хочга ўхшаш, мураккаб қурилиш тузилмасига эга бўлиб, девор билан ўралган,. Унинг марказий қисмида 40 х 38 м ўлчамдаги панжарасимон кўринишга ега катта омбор иншооти билан бирга бир неча бинолар ҳам мавжуд. Деворлари ва поллари гипс билан қопланган, бинога кириш учун Т ва Г шаклидаги коридорларнинг мавжудлиги мустаҳкам кўриниш беради. Марғиёнада ҳудудида Дашли – 1 ва Дашли – 3 биноларига ўхшаши учрамайди. Бироқ Келлели 6 да думалоқ бино мавжуд бўлиши мумкин, лекин фақат унинг айрим ҳудудлари қисман очиб ўрганилган. Улар хусусиятига кўра турли тахминларни келтириб чиқарган. Ушбу айлана бино шимолий Месопотамия иншоотларини еслатади. Диний мажмуа бўйича Месопотамия ибодатхоналари саналган зиккуратлар Марғиёнада фақат Олтинтепада бўлганлиги қайд этилган. (1-а, -б, расм)

Иккаласи ҳам пухта ўйланган режа асосида моҳирона қурилиш натижасидир, бу иморатлардаги квадрат, доира ва тўртбурчаксимон шаклларга эга бўлган қурилиш режаси геометрик тамойилларнинг юқорилигини кўрсатади. Марғиёна ҳудудидаги иншоотлар каби бу Дашли ёдгорликлари ҳам аниқ бир йўналишларга яъни, марказий ҳовли, айланиб ўтувчи йўлакка (обводе коридоров), турли хил тўғри бурчакли хоналарга ва минорали мудофаа деворларига қаратилган. Сарой Т-шаклидаги мураккаб мудофаа тизимига ега.

Сарианиди айлана ва квадрат биноларнинг бир жойда тарҳ асосида қурилишини тасодифий эмас деб ҳисоблайди. Бу қурилиш иншоотлари бузғунчи ғояларни ифодаловчи “ёвузлик ва ёлғон” оламига қарши курашга, ер юзида “муборак самовий маскан” яратишга асосланган космологик ғояларни акс еттириши мумкинлиги хусусида баъзи бир қарашлар мавжуд. Бир қатор муаллифлар, масалан, Дашли 3-даги айлана бинонинг “диний ва космологик келиб чиқиши, аммо унинг тўлиқ маъноси ҳали аниқ очиб берилганича йўқ” деб аниқ таъкидлайдилар. Аммо унинг хусусиятидан келиб чиқиб, ушбу айлана шаклидаги бинонинг бунёд этилиши бронза даврида аҳолининг ягона дин атрофида марказлашганлигидан далолат берган десак муболаға бўлмайди. Чунки айлана шакл бу қуёшнинг ердаги аксини ифодалашини кўришимиз мумкин. Ибодатхонанинг маҳобатли тарзда бунёд этилиши эса зардуштийлик динидан аввал бронза даври учун хос бўлган бошқа бир диннинг кулминацион нуқтасидир.

Бақтриянинг шимолий қисмидаги Сополлитепа аҳоли яшаш манзилгоҳи Сурхондарё воҳасида, Амударёнинг ўнг қирғоғида жойлашган бўлиб, тарҳга кўра истехкомнинг пухта ўйлаб чиқилганлиги характерлидир. Сополлитепа қалъаси - уч қатор мудофаа девори билан ўралган ва квадрат шаклдадир (82x82м). Қалъа ичида саккизта маҳалла - катта патриархал оила жойлашган. Биронта оила яқка ҳукмдор бўлганлиги тўғрисида археологик маълумот йўқ. Ёдгорликнинг симметрик плани ҳам патриархал оилаларнинг тенг ҳуқуқли бўлганлигини тасдиқлайди. Сополлитепа ёдгорлигидан топилган 158 та қабр ва улардан топилган ашёлар сонининг статистик таҳлиллари ҳам Сополлитепа аҳолисининг тенг ҳуқуқли бўлганлигидан далолат беради. Демак, бу ёдгорлик саккизта катта патриархал оиладан иборат бўлган қишлоқ жамоасидир.

Бинонинг асосий қисми - квадрат ҳовли бўлиб (58x58м), тахта девор билан ўралган, унинг тўрт томонида мунтазам равишда иккита тўртбурчак йўлаклари ва бирининг узунлиги 26 метр, иккинчиси 36 метрдан ортиқ Т шаклидаги хоналар мавжуд.

Сополлитепа ва Жарқўтон ёдгорликлари Бақтрия ҳудудида илк синфий муносабатлар ва давлатчилик тарихини ўрганишда асосий манба бўлиб хизмат қилади. Сополлитепа ёдгорлигининг симметрик кўринишга эга қурилиш режаси ва қабрларда учрайдиган идишлар таркиби ва сони марҳумлар ёшига қараб ортиб борганлиги Сополлитепа жамоасининг ижтимоий жиҳатдан тенглигини, жамоа ҳаётида оқсоқолларнинг ўрни катта эканлигини ва кам сонли аҳолининг аҳил яшаганлигини тасдиқлайди.

Саккизта ташқи коридор хоналарининг режаси мукамал тарзда режалаштирилган. Бу хоналар бир-бирига ўхшаш, аммо тескари “Т” шаклидаги (ёки қалъа бурчагидаги “Т” шаклидаги) сохта йўлакларни ташкил этади, уларга ташқаридан кириш мумкин, ушбу йўлаклар академик А. Асқаровнинг сўзларига кўра, душмандан ҳимояланиш учун тузук

вазифасини бажарганлиги таъкидланиб ўтилган. Мажмуага ҳақиқий кириш эшиги жанубий томонда бўлган.

Кўриниб турибдики, бу кўп хонали алоҳида уйлар бўлиб, ҳар бирининг ўз ҳовлиси бор. Уларнинг барчаси девор бўйлаб жойлашган бўлиб, иншоот марказининг катта ҳудудида турли хилдаги маросим учун бўш ҳудуд бўлган.

Сополлитепа қалъаси ўзининг меъморий-режавий таркиби жиҳатидан “бир нечта қатор хона билан ўралган ҳовли” иморатларига асос бўлади. Марғиёнадаги Келлели 4 ёдгорлигидаги бўлганидек бундай композицион тарх, еҳтимол, милоддан аввалги III-минг йиллик охири - II-минг йиллик бошларида яратилган. Бироқ Сополлитепеда бу композиция янада ривожлантирилиб, қайта кўриб чиқилди, бу еса ўзига хос истехкомлар тизимини яратишга олиб келди. Бу ерда, Дашли 3 саройида бўлгани каби, асосий майдоннинг марказидан ташқарига чиқиб, лабиринтлар тизимини яратадиган йўлак шаклидаги бинолар ҳам ўзига хос мудофаа миноралари ролини ўйнайди.

Шимолий Бақтриянинг асосий маъмурий ва диний маркази, Сополлидан 20 км шимолда жойлашган Жарқўтон (умумий майдони тахминан 100 га) йирик аҳоли яшаш манзилгоҳи бўлган. Ўзбекистон - Германия археологик экспедицияси 1994 - 2003 йиллар давомида Ш.Шайдуллаев ва Дитрих Хуфф бошчилигида №6 тепаликда – Жарқўтон олов ибодатхонаси ўрнида тадқиқот ишларини олиб борди. Натижада №6 тепаликнинг стратиграфиясига, ибодатхонанинг илк қурилиш даври режасига муҳим янгиликлар киритилди. Бу ерда сарой, турар-жой бинолари, хунармандчилик фаолияти жойлари, тўққизта айлана ва ярим доира (44,5×60м) минорали мустаҳкам тўртбурчак монументал ибодатхона жойлашган қўрғон очиб ўрганилган. Ибодатхонанинг ғарбий ва шарқий қисм бурчакларидаги ярим айлана пойдеворга эга миноралар бир-бирига ўхшашдир. (2-а, -б расм)

Сўнгги йилларда Жарқўтон ёдгорлигида олиб борилаётган тадқиқотлар бу мавзуга ҳам янги маълумотлар берди. Хусусан, кўчманчи Андроново маданияти билан жарқўтонликлар сўнгги даврларда эмас, балки Жарқўтон давридан бошлаб маданий алоқалар ўрнатганлиги кузатилди. Жарқўтон олов ибодатхонасининг илк қурилиш даврида, мудофаа деворларига ўрнатилган буржларни очиш давомида фақат Евроосиёнинг кўчманчи халқларига хос бўлган от сувлуғи топилди. Бинонинг марказий қисми тўғри бурчакли (13×31 м) бўлиб, ғишт билан қопланган. Ушбу монументал тузилмаларнинг аксар қисмларида омбор мавжуд еди. Шундай қилиб, структуранинг умумий шакли Окс цивилизацияси диний биноларига хосдир.

Юқоридаги фикрларимиз бўйича бир қанча хулосалар қилиш мумкин;

- Бронза даври аҳолиси ўз даврининг юксак савияли кишилар эканлигини кузатиш мумкин, айниқса уларнинг меъморчиликда улкан геометрик шаклларга асосланган

ибодатхоналарининг барпо этишлари қурилиш соҳаси билан бир қаторда геометрия ва ҳисоб – китоб илмини ҳам юқори даражада ўзлаштирганлигини гувоҳи бўлишимиз мумкин;

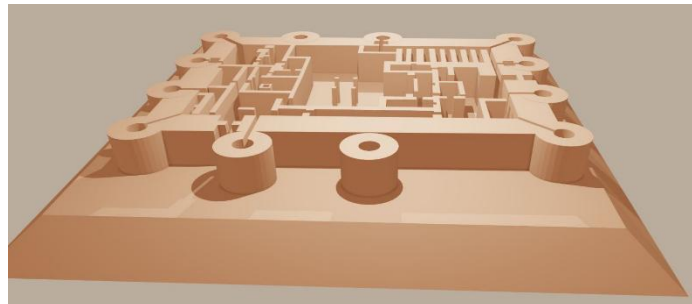
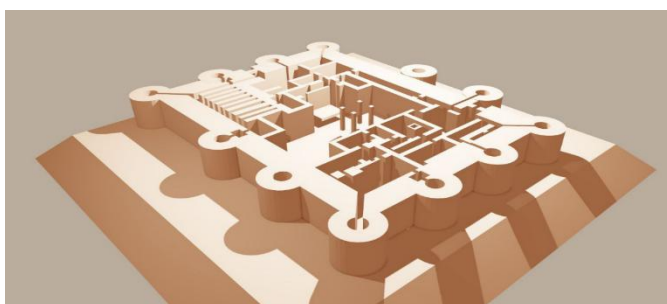
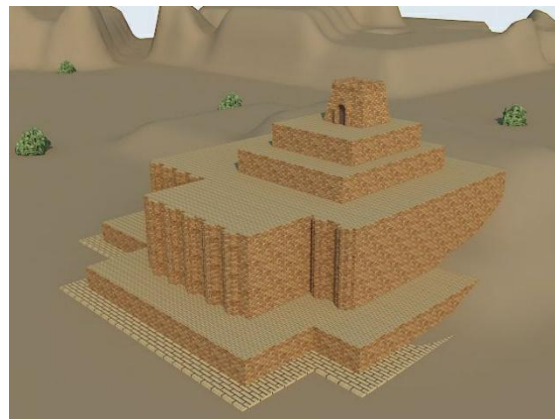
- Бактрия ҳамда Марғиёнадаги иморатлар қурилиш тарҳига кўра бир – бирига жуда ўхшаш, демек, Ўрта Осиё минтақасида бу ҳудуд вакиллари ягона бир халқ бўлиб яшаганликларингдан далолат беради;

- Иншоотлардаги минораларнинг сони 4, 6, 8, 10 ёки 12 тани ташкил этаяпти. Бу эса ўз навбатида бронза даври аҳолиси симметрик қурилиш режасига қатъий амал қилганлигидан далолат беради.

Окс цивилизациясига хос архитектура милоддан аввалги III минг йилликнинг охири - II минг йиллик бошлари ўз даврида ҳақиқий инновацион кўринишга эга бўлган. Окс цивилизацияси даври ибодатхоналарида диний функциянинг устунлиги, худди Олтинтепада бўлгани каби, ишлаб чиқариш фаолиятини бошқаришда диний элита вакиллари асосий рол ўйнаганлигини кўрсатади. Бу элита, шунингдек, Жанубиё Туркманистондаги Гонур сарой мажмуасини ва унинг атрофидаги ибодатхоналарни ҳам бошқарган бўлиши мумкин.

Милоддан аввалги II минг йилликнинг иккинчи ярмига келиб бу диний элита ўз ўрнини йўқотади ва монументал ибодатхоналар вайронага учраб, уларнинг ўрнида мустаҳкам саройга ўхшаш иншоотлар пайдо бўлди.

Узоқ давом етган таназзул ва ўзгаришлардан кейин ҳам бу монументал меъморчиликнинг кўплаб хусусиятлари темир даврида ва ундан кейинги даврда яна пайдо бўлади. Бу ўз ўрнида бронза даврида мавжуд бўлган зардуштийлик динидан аввалги бошқа бир диннинг инқирози бўлганлигини тахмин қилиш мумкин.



(1-б, расм)

(2-а расм)

(1-а расм)

(2-б расм)

Фойдаланилган адабиётлар рўйхати

1. Asqarov va Shirinov 1994: 63. Boshqa barcha minoralar Xuf va Shaydullayevning keyingi faoliyati davomida topilgan.
2. Bendezu-Sarmiento va Mustafouqulov 2013.
3. Brentjes, B. 1981. Die Stadt des Yima, Weltbilder in der Architektur. Leipzig: E.A. Seemann Verlag.
4. Chmelnizkiy, S. 1993. "Das problem der kultischen merkmale einiger altertümlichen bauten in Mittelasien." In Actes du XIIe Congres International des Sciences Préhistoriques et Protohistoriques, vol. 4. Bratislava: Institut archéologique de l'Académie slovaque des sciences, pp. 304–307.
5. Huff, D. 1997. "Deutsch-Uzbekische Ausgrabungen auf dem Džandaulattepe und in Džarkutan, Süd-Uzbekistan, 1993–1995." Mitteilungen der Berliner Gesellschaft für Anthropologie, Ethnologie und Urgeschichte.
6. Huff, D. Djarkutan (Archaeological research on Tepe VI) // ИМКУ 31. - С.58-68.
7. Kartzev, V.N. 1986. The Architecture of Afghanistan. Moscow: Stirojizdat. P-98-99.
8. Masson, V.M. 2011. "Formation and Blossom of a Civilization of Ancient Oriental Type in the South of Turkmenistan." In Historical and Cultural Sites of Turkmenistan, ed. M. Mamedov. Ashgabat: Turkmen State Publishing Service, pp. 74–75

9. Ruslan G. Muradov. The architecture of the Bactria- Margiana Archaeological Culture. “The World of the Oxus civilization”. Edited by Bertille Lyonnet and Nadezhda A. Dubova: 2020.
10. Антонова, Э.В. 1984. Очерки культур древних земледельцев Передней и Средней Азии. Москва: Наука. 1984: С - 78-82.
11. Аскарлов А.А. Древнеземледельческая культура эпохи бронзы.... 1973 г.
12. Аскарлов А.А., Ширинов Т.Ш. Ранняя городская культура эпохи бронзы юга Средней Азии ... Самарканд, 1993. Askarov, A.A. and T. Shirinov. 1994. “The ‘Palace,’ Temple, and Necropolis of Jarkutan.” *Bulletin of the Asia Institute* 8: 13– 25.
13. Булатов М.С. Геометрическая гармонизация в архитектуре Средней Азии IX-XV веков. Ленинград: Наука, 1988. С - 28-35, 44-46.
14. Ионесов В.И. Становление и развитие раннеклассовых отношений в оседлоземледельческом обществе Северной Бактрии. Автореф. дис. ... канд. ист. наук. - Самарканд 1990. – 21 с.
15. Ионесов И.В. Становление и развитие раннеклассовых отношений в оседлоземледельческом обществе Северной Бактрии. Автореф. дисс. ... канд. ист. наук. - Самарканд, 1990. – С. 19.
16. Масимов И.С. Жилой дом на Келлели // Памятники Туркменистана. №2, 1984. - С. 164.
17. Пугаченкова, Г.А. 1982. “К типологии монументального зодчества древних стран среднеазиатского региона” . *Iranica Antiqua* XVII: 21– 42.
18. Сариниди, В.И. “Бактрия в эпоху Бронзы” . Советская Археология 4: Москва: Наука, 1974. - 49– 71.
19. Сариниди, В.И. Древние земледельцы Афганистана. Материалы Советско-Афганской экспедиции 1969—1974 гг. Москва: Nauka. 1977. Сариниди, В.И. “Памятники монументальной архитектуры Бактрии”. Советская Археология 1: 1977. С-203– 224.
20. Шайдуллаев Ш.Б., Дитрих Хуфф. Некоторые результаты работ Узбекско-Германской экспедиции на городище Джаркутан // ИМКУ, Вып.30 - Самарканд, 1999.
21. Шайдуллаев Ш.Б., Дитрих Хуфф. Некоторые результаты работ Узбекско-Германской экспедиции на городище Джаркутан // ИМКУ, Вып.30 - Самарканд, 1999. – С. 31-42.
22. Шайдуллаев. Ш.Б. Ўзбекистон худудида давлатчиликнинг пайдо бўлиши ва ривожланиш босқичлари (Бактрия мисолида). Док.дисс. ист. Наук. – Самарканд, 2009. – 50.